

บทที่ 3

ผลการติดตามตรวจสอบผลกระทบสิ่งแวดล้อม

บทที่ 3

ผลการติดตามตรวจสอบผลกระทบสิ่งแวดล้อม

3.1 บทนำ

การติดตามตรวจสอบผลกระทบสิ่งแวดล้อมของโครงการโรงงานผลิตโพลีเอทิลีน (ครั้งที่ 3) ของบริษัท ดาว เคมิคอล ประเทศไทย จำกัด ได้ดำเนินการตามมาตรการติดตามตรวจสอบผลกระทบสิ่งแวดล้อมของโครงการที่ได้รับการเห็นชอบจากการนิคมอุตสาหกรรมแห่งประเทศไทย และได้มอบหมายให้ บริษัท เอแอลเอส แลบบอราทอรี กรุ๊ป (ประเทศไทย) จำกัด เป็นผู้ดำเนินการติดตามตรวจสอบผลกระทบสิ่งแวดล้อมของโครงการ ระหว่างเดือนมกราคม-มิถุนายน พ.ศ. 2567 โดยมีรายละเอียดดังต่อไปนี้

3.2 ขอบเขตของการติดตามตรวจสอบ

3.2.1 แผนการติดตามตรวจสอบผลกระทบสิ่งแวดล้อม

การติดตามตรวจสอบผลกระทบสิ่งแวดล้อม ของโครงการโรงงานผลิตโพลีเอทิลีน (ครั้งที่ 3) ของบริษัท ดาว เคมิคอล ประเทศไทย จำกัด ได้วางขอบเขตและแผนการดำเนินการติดตามตรวจสอบตามที่กำหนดไว้ในรายงานการประเมินผลกระทบสิ่งแวดล้อมเบื้องต้นของโครงการ โดยมีรายละเอียดแสดงดังตารางที่ 3.2.1-1

ตารางที่ 3.2.1-1 ขอบเขตและแผนการติดตามตรวจสอบผลกระทบสิ่งแวดล้อม

ทรัพยากร/ คุณภาพสิ่งแวดล้อม	พารามิเตอร์	ความถี่	ช่วงเวลาทำการตรวจวัด											
			ม.ค.	ก.พ.	มี.ค.	เม.ย.	พ.ค.	มิ.ย.	ก.ค.	ส.ค.	ก.ย.	ต.ค.	พ.ย.	ธ.ค.
1. คุณภาพอากาศจากแหล่งกำเนิด - ถังกักเก็บ o-TDA	- ไฮโดรคาร์บอนทั้งหมด	ทุก 1 เดือน	✓	✓	✓	✓	✓	✓						
2. คุณภาพน้ำ - บ่อกักเก็บน้ำทิ้ง (H-304)	- สี - อุณหภูมิ - ของแข็งละลาย (TDS) - ของแข็งแขวนลอย (SS) - ค่าความเป็นกรด-ด่าง (pH) - น้ำมันและไขมัน (Oil&Grease) - ปริมาณคาร์บอนทั้งหมด (TOC) - บีโอดี (BOD) - ซีโอดี (COD)	ทุก 1 เดือน	✓	✓	✓	✓	✓	✓						
- จุดปล่อยน้ำทิ้งออก บริเวณ Outfall pit	- สี - อุณหภูมิ - ของแข็งละลาย (TDS) - ของแข็งแขวนลอย (SS) - ค่าความเป็นกรด-ด่าง (pH) - น้ำมันและไขมัน (Oil&Grease) - ปริมาณคาร์บอนทั้งหมด (TOC) - บีโอดี (BOD) - ซีโอดี (COD)	ทุก 1 เดือน	✓	✓	✓	✓	✓	✓						
3. ระดับเสียง - บริเวณชุมชน ตากวน-อ่าวประดู่	- Leq 24 hrs และเสียงรบกวน	ทุก 6 เดือน ครั้งละ 3 วันต่อเนื่อง						✓						

ตารางที่ 3.2.1-1 (ต่อ) ขอบเขตและแผนการติดตามตรวจสอบผลกระทบสิ่งแวดล้อม

ทรัพยากร/ คุณภาพสิ่งแวดล้อม	พารามิเตอร์	ความถี่	ช่วงเวลาทำการตรวจวัด											
			ม.ค.	ก.พ.	มี.ค.	เม.ย.	พ.ค.	มิ.ย.	ก.ค.	ส.ค.	ก.ย.	ต.ค.	พ.ย.	ธ.ค.
4. อาชีวอนามัยและความปลอดภัย														
4.1 การตรวจสอบสุขภาพพนักงานประจำปี โดยแพทย์อาชีวเวชศาสตร์ ^{1/}														
- พนักงานทุกคน	- ตรวจสอบสุขภาพทั่วไป	ปีละ 1 ครั้ง								↔				
- พนักงานฝ่ายผลิต	- ตรวจสอบระบบหายใจ - สมรรถภาพการทำงาน ของปอด - สมรรถภาพการได้ยิน - สมรรถภาพการมองเห็น	ปีละ 1 ครั้ง								↔				
4.2 ตรวจสอบสภาพแวดล้อมในการทำงาน ^{1/}														
- ภายใน สถานประกอบการ และพื้นที่โครงการ	- Noise Contour Map	จัดทำ Noise Contour Map ทุก 3 ปี หรือ กรณีที่มีการ เปลี่ยนแปลง การผลิต ซึ่งส่งผลให้ ระดับเสียง ในโครงการ เปลี่ยนแปลง												
			ดำเนินการครั้งล่าสุด ปี พ.ศ. 2565											
4.3 ตรวจสอบความปลอดภัย ^{1/}														
- ภายในโรงงาน	- บริเวณพื้นที่ส่วนการผลิต	ปีละ 1 ครั้ง	↔											
4.4 แผนปฏิบัติการฉุกเฉิน ^{1/}														
- ภายในโรงงาน ^{1/}	- อบรมและฝึกซ้อม ปฏิบัติตามแผนฉุกเฉิน โดยจำลองสถานการณ์	ปีละ 1 ครั้ง							↔					
4.5 บันทึกสถิติ การเกิดอุบัติเหตุ														
- ภายในโรงงาน ^{1/}	- บันทึกสาเหตุ ความรุนแรง และการแก้ไข	ทุกครั้ง ที่มีอุบัติเหตุ	↔											

หมายเหตุ : ^{1/} หมายถึง นอกเหนือจากการฝึกซ้อมแผนฉุกเฉินของโครงการผลิตโพลียูรีเทนซึ่งจัดขึ้นเป็นประจำ ปีละ 1 ครั้ง
โครงการได้มีการร่วมซ้อมแผนฉุกเฉินกับโครงการอื่น ของกลุ่มบริษัทร่วมทุนฯ ด้วย

3.2.2 วิธีการเก็บตัวอย่างและการตรวจวัดคุณภาพสิ่งแวดล้อม

ในการติดตามตรวจสอบผลกระทบสิ่งแวดล้อม บริษัท เอแอลเอส แลบบอราทอรี กรุ๊ป (ประเทศไทย) จำกัด ได้ยึดถือปฏิบัติตามมาตรฐานที่หน่วยงานราชการกำหนดหรือวิธีที่ได้รับการยอมรับจากหน่วยงานราชการ โดยมีรายละเอียดของพารามิเตอร์และวิธีการตรวจวิเคราะห์แสดงดังตารางที่ 3.2.2-1

ตารางที่ 3.2.2-1 วิธีการเก็บตัวอย่างและตรวจวิเคราะห์

พารามิเตอร์	อุปกรณ์/วิธีการตรวจวัด	วิธีการอ้างอิง
1. คุณภาพน้ำ		
- BOD (5 days at 20 Degree C)	5 - day BOD test	Standard Methods for the Examination of Water and Wastewater. APHA, AWWA & WEF, 23rd ed., 2017, part 5210 B, part 4500 - O G
- COD	Close Reflux, Colorimetric Method	Standard Methods for the Examination of Water and Wastewater. APHA, AWWA & WEF, 23rd ed., 2017, part 5220 D
- Color (at Original pH)	ADMI Weighted-Ordinate Spectrophotometric Method	Standard Methods for the Examination of Water and Wastewater. APHA, AWWA & WEF, 23rd ed., 2017, part 2120 F
- Color (at pH 7.0)	ADMI Weighted-Ordinate Spectrophotometric Method	Standard Methods for the Examination of Water and Wastewater. APHA, AWWA & WEF, 23rd ed., 2017, part 2120 F
- Oil & Grease	Partition Gravimetric Method	Standard Methods for the Examination of Water and Wastewater. APHA, AWWA & WEF, 23rd ed., 2017, part 5520 B
- pH at 25 degree C	Electrometric Method	Standard Methods for the Examination of Water and Wastewater. APHA, AWWA & WEF, 23rd ed., 2017, part 4500 - H (B)

ตารางที่ 3.2.2-1 (ต่อ) วิธีการเก็บตัวอย่างและตรวจวิเคราะห์

พารามิเตอร์	อุปกรณ์/วิธีการตรวจวัด	วิธีการอ้างอิง
1. คุณภาพน้ำ (ต่อ) - Temperature	Field Method	Standard Methods for the Examination of Water and Wastewater. APHA, AWWA & WEF, 23rd ed., 2017, part 2550 B
- Total Dissolved Solids	Dried at 180 degree C/Gravimetric Method	Standard Methods for the Examination of Water and Wastewater. APHA, AWWA & WEF, 23rd ed., 2017, part 2540 C
- Total Organic Carbon	High-Temperature Combustion Method	Standard Methods for the Examination of Water and Wastewater. APHA, AWWA & WEF, 23rd ed., 2017, part 5310 B
- Total Suspended Solids	Dried at 103-105 degree C/Gravimetric Method	Standard Methods for the Examination of Water and Wastewater. APHA, AWWA & WEF, 23rd ed., 2017, part 2540 D
2. ระดับเสียงโดยทั่วไป - Noise (Leq 24 hrs.)	Integrate Sound Level Meter	ISO 1996-1 and 1996-2
3. ระดับเสียงรบกวน - Noise Annoyance	Integrate Sound Level Meter	ISO 1996-1

3.3 มาตรฐานที่ใช้เปรียบเทียบ

1) คุณภาพน้ำ

- ประกาศกระทรวงทรัพยากรธรรมชาติและสิ่งแวดล้อม เรื่อง กำหนดมาตรฐานควบคุมการระบายน้ำทิ้งจากโรงงานอุตสาหกรรม นิคมอุตสาหกรรม และเขตประกอบการอุตสาหกรรม (พ.ศ. 2559)
- ประกาศกระทรวงอุตสาหกรรม เรื่อง กำหนดมาตรฐานควบคุมการระบายน้ำทิ้งจากโรงงาน พ.ศ. 2560

2) ระดับเสียงโดยทั่วไปและระดับเสียงการรบกวน

- ประกาศคณะกรรมการสิ่งแวดล้อมแห่งชาติ ฉบับที่ 15 (พ.ศ. 2540) เรื่อง กำหนดมาตรฐานระดับเสียงโดยทั่วไป
- ประกาศกระทรวงอุตสาหกรรม เรื่อง กำหนดค่าระดับเสียงการรบกวนและระดับเสียงที่เกิดจากการประกอบกิจการโรงงาน พ.ศ. 2548
- ประกาศคณะกรรมการสิ่งแวดล้อมแห่งชาติ ฉบับที่ 29 (พ.ศ. 2550) เรื่อง ค่าระดับเสียงรบกวน
- ประกาศกรมโรงงานอุตสาหกรรม เรื่อง วิธีการตรวจวัดระดับเสียงการรบกวน ระดับเสียง 24 ชั่วโมง และระดับเสียงสูงสุดที่เกิดจากการประกอบกิจการโรงงาน พ.ศ. 2567
- ประกาศกระทรวงสาธารณสุข เรื่อง กำหนดค่ามาตรฐานมลพิษทางเสียงอันเกิดจากการประกอบกิจการที่เป็นอันตรายต่อสุขภาพ พ.ศ. 2561

3.4 ผลการติดตามตรวจสอบผลกระทบสิ่งแวดล้อม

ผลการติดตามตรวจสอบผลกระทบสิ่งแวดล้อมของโครงการโรงงานผลิตโพลียูรีเทน ของบริษัท ดาว เคมิคอล ประเทศไทย จำกัด ระหว่างเดือนมกราคม-มิถุนายน พ.ศ. 2567 มีรายละเอียดดังนี้

3.4.1 คุณภาพอากาศจากแหล่งกำเนิด

การติดตามตรวจสอบคุณภาพอากาศจากแหล่งกำเนิด โครงการได้ดำเนินการตรวจวัดไฮโดรคาร์บอนรวมจากถัง o-TDA ทุก 1 เดือน โดยพนักงานฝ่ายผลิตของโครงการ โดยมีรายละเอียดดังนี้

➤ ผลการตรวจวัดคุณภาพอากาศจากถังกักเก็บ o-TDA

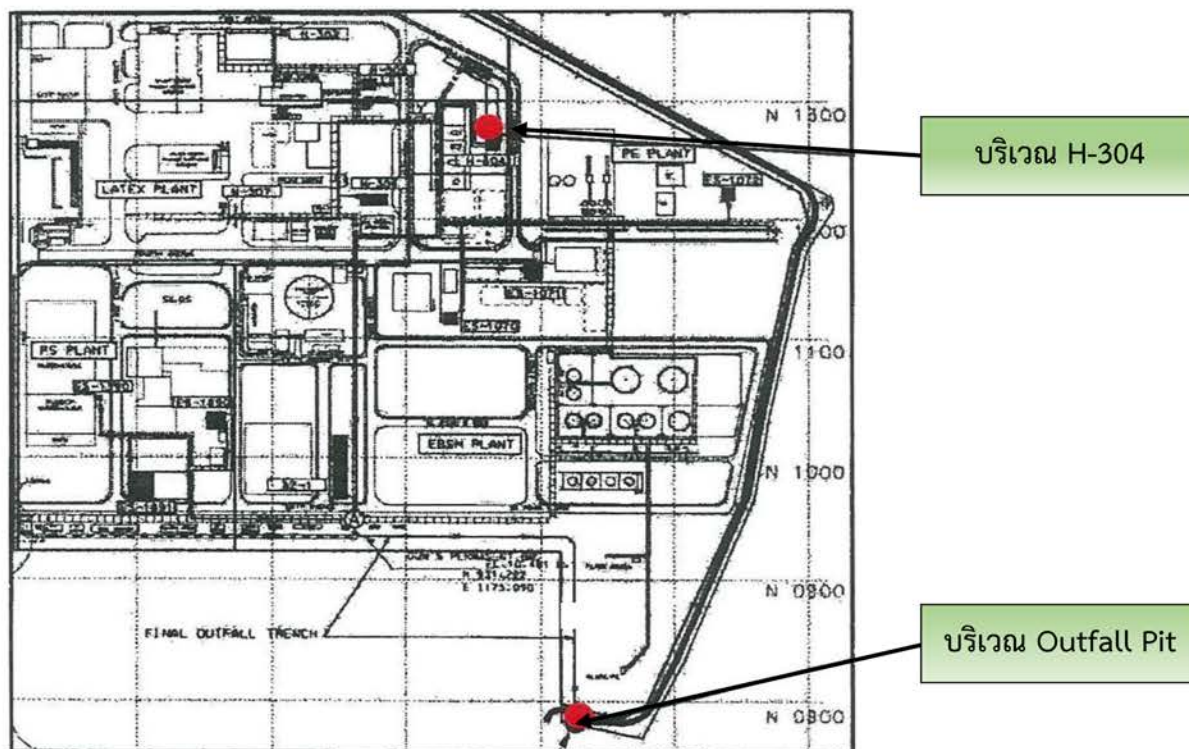
จากการตรวจวัดคุณภาพอากาศจากถังเก็บ o-TDA ระหว่างเดือนมกราคม-มิถุนายน พ.ศ. 2567 ซึ่งดำเนินการตรวจวัดโดยพนักงานฝ่ายผลิต พบว่า ปริมาณไฮโดรคาร์บอนรวมระบายออกจากหน่วยดูดซับดังกล่าวมีค่าระหว่าง 0.0-1.0 ส่วนในล้านส่วน ทั้งนี้ ไม่มีค่ามาตรฐานกำหนดไว้ อย่างไรก็ตาม ทางฝ่ายผลิตได้ทำการตรวจสอบการทำงานของระบบดูดซับไอระเหยให้เป็นไปตามค่าการออกแบบ และพบว่าระบบดังกล่าวยังทำงานได้อย่างมีประสิทธิภาพ สำหรับผลการตรวจวัด o-TDA แสดงดังเอกสารภาคผนวก ข-3

3.4.2 คุณภาพน้ำ

ในการติดตามตรวจสอบคุณภาพน้ำทั้ง มาตรการได้กำหนดให้มีการตรวจวัดคุณภาพน้ำทั้งบริเวณบ่อเก็บกักน้ำทิ้ง H-304 และจุดปล่อยน้ำทิ้งออกบริเวณ Outfall pit ทุก 1 เดือน โดยตรวจวัด สี (Color) อุณหภูมิ (Temperature) ปริมาณคาร์บอนทั้งหมด (TOC) ค่าความเป็นกรด-ด่าง (pH) ของแข็งแขวนลอย (Suspended Solids-SS) ของแข็งละลาย (Total Dissolved Solids-TDS) น้ำมันและไขมัน (Oil & Grease) ซีโอดี (COD) และบีโอดี (BOD) ในการตรวจวิเคราะห์คุณภาพน้ำทั้งนั้น ทางโครงการได้มอบหมายให้ห้องปฏิบัติการวิเคราะห์เอกชน บริษัท เอแอลเอส แลบลอราทอรี กรุ๊ป (ประเทศไทย) จำกัด เป็นผู้ดำเนินการตรวจวิเคราะห์ โดยมีรายละเอียดดังนี้

1) ผลการตรวจวิเคราะห์คุณภาพน้ำทิ้ง ระหว่างเดือนมกราคม-มิถุนายน พ.ศ. 2567

การตรวจวิเคราะห์คุณภาพน้ำทิ้ง ระหว่างเดือนมกราคม-มิถุนายน พ.ศ. 2567 มีรายละเอียดผลการตรวจวิเคราะห์แสดงดังตารางที่ 3.4.2-1 ถึงตารางที่ 3.4.2-2 และรูปที่ 3.4.2-1 เมื่อนำผลการตรวจวิเคราะห์ที่ได้มาเปรียบเทียบกับมาตรฐานคุณภาพน้ำทิ้งตามประกาศกระทรวงทรัพยากรธรรมชาติและสิ่งแวดล้อม เรื่อง กำหนดมาตรฐานควบคุมการระบายน้ำทิ้งจากโรงงานอุตสาหกรรม นิคมอุตสาหกรรม และเขตประกอบการอุตสาหกรรม (พ.ศ. 2559) และมาตรฐานคุณภาพน้ำทิ้งตามประกาศกระทรวงอุตสาหกรรม พ.ศ. 2560 เรื่อง กำหนดมาตรฐานควบคุมการระบายน้ำทิ้งจากโรงงาน และมาตรฐานที่กำหนดไว้ในรายงานการวิเคราะห์ผลกระทบสิ่งแวดล้อม พบว่าคุณภาพน้ำทิ้งจากบ่อเก็บกักน้ำทิ้ง H-304 และจุดปล่อยน้ำทิ้งรวมก่อนระบายออกสู่ลำธารสาธารณะ (Outfall Pit) มีค่าอยู่ในเกณฑ์ที่มาตรฐานกำหนด



รูปที่ 3.4.2-1 แสดงตำแหน่งการเก็บตัวอย่างคุณภาพน้ำทิ้ง ระหว่างเดือนมกราคม-มิถุนายน พ.ศ. 2567

ตารางที่ 3.4.2-1 ผลการตรวจวิเคราะห์คุณภาพน้ำทิ้ง จากบ่อกักเก็บน้ำทิ้ง H-304 ระหว่างเดือนมกราคม-มิถุนายน พ.ศ. 2567

เดือนที่ ตรวจวัด	ผลการตรวจวิเคราะห์										
	Flow Rate (m ³ /month)	Color		pH	Temperature (°C)	TOC (mg/L)	TDS (mg/L)	SS (mg/L)	COD (mg/L)	BOD ₅ (mg/L)	Oil&Grease (mg/L)
		at Original pH	at pH 7.0								
ม.ค. 67	2,575	19	17	7.8	29.2	12.9	572	14	35	3.1	<3
ก.พ. 67	2,075	28	27	8.0	31.2	14.7	740	10	43	<2.0	<3
มี.ค. 67	2,125	19	17	8.4	30.0	12.4	744	7	32	<2.0	<3
เม.ย. 67	2,625	16	14	7.5	33.1	11.3	828	<5	32	<2.0	<3
พ.ค. 67	3,975	14	13	8.1	37.0	20.6	548	<5	60	<2.0	<3
มิ.ย. 67	2,500	13	11	7.7	31.9	7.60	304	<5	26	<2.0	<3
ค่าต่ำสุด	2,075	13	11	7.5	29.2	7.60	304	<5	26	<2.0	<3
ค่าสูงสุด	3,975	28	27	8.4	37.0	20.6	828	14	60	3.1	<3
มาตรฐาน	-	300 ADMI ^{1/2/}	300 ADMI ^{1/2/}	5.5-9.0 ^{1/2/}	≤40 ^{1/2/}	≤50*	≤3,000 ^{1/2/}	≤50 ^{1/2/}	≤120 ^{1/2/}	≤20 ^{1/2/}	≤5 ^{1/2/}

มาตรฐาน : ^{1/} ประกาศกระทรวงทรัพยากรธรรมชาติและสิ่งแวดล้อม เรื่อง กำหนดมาตรฐานควบคุมการระบายน้ำทิ้งจากโรงงานอุตสาหกรรม นิคมอุตสาหกรรม และเขตประกอบการอุตสาหกรรม (พ.ศ. 2559)
: ^{2/} ประกาศกระทรวงอุตสาหกรรม เรื่อง กำหนดมาตรฐานควบคุมการระบายน้ำทิ้งจากโรงงาน พ.ศ. 2560 มีผลบังคับใช้เมื่อวันที่ 7 มิถุนายน พ.ศ. 2560
: * ค่ามาตรฐานตามรายงานการวิเคราะห์ผลกระทบสิ่งแวดล้อม โครงการโรงงานผลิตเลเท็กซ์สังเคราะห์ บริษัท สยามเลเท็กซ์สังเคราะห์ จำกัด (หนึ่งในกลุ่มบริษัทร่วมทุนฯ)

ชื่อผู้ตรวจวัด/วิเคราะห์ บริษัท เอแอลเอส แลบบอราทอรี กรุ๊ป (ประเทศไทย) จำกัด
ชื่อผู้บันทึกประจำสถานีตรวจวัด นายสรสรเสริญ คู่ยกสุย / นายธนกร นวมะภูมณา / นายภัทรพล สว่างใจธรรม / นายวัลลภ หันไชยเนาว์ / นายสุวิทย์ นราพงษ์
ชื่อผู้ตรวจสอบ/ควบคุม นายเดช ช้างชน ทะเบียนเลขที่ ฏ-323-ค-9442
นางสาวกนกกร เอนก ทะเบียนเลขที่ ฏ-204-ค-0004
ชื่อผู้วิเคราะห์ นางสาวณมล นรจงกิจ ทะเบียนเลขที่ ฏ-323-จ-9445
นางพจนา สีดา ทะเบียนเลขที่ ฏ-323-จ-9446
นางสาวศิริลักษณ์ บุณนา ทะเบียนเลขที่ ฏ-204-จ-0013
นางสาวสุวิมล ชัยเรืองวุฒิ ทะเบียนเลขที่ ฏ-204-จ-0018
เบอร์โทรศัพท์ 03-304-8555 / 02-760-3000

ตารางที่ 3.4.2-2 ผลการตรวจวิเคราะห์คุณภาพน้ำทิ้ง บริเวณจุดปล่อยน้ำทิ้งรวมก่อนระบายออกสู่ลำธารสาธารณะ (Outfall Pit) ระหว่างเดือนมกราคม-มิถุนายน พ.ศ. 2567

เดือนที่ ตรวจวัด	ผลการตรวจวิเคราะห์										
	Flow Rate (m ³ /day)	Color		pH	Temperature (°C)	TOC (mg/L)	TDS (mg/L)	SS (mg/L)	COD (mg/L)	BOD ₅ (mg/L)	Oil&Grease (mg/L)
		at Original pH	at pH 7.0								
ม.ค. 67	1,282.24	16	13	8.3	32.9	12.7	952	<5	31	<2.0	<3
ก.พ. 67	1,611.26	24	23	7.9	32.3	9.96	776	6	34	<2.0	<3
มี.ค. 67	1,965.41	17	17	8.2	33.4	13.5	848	<5	28	<2.0	<3
เม.ย. 67	1,800.49	15	14	6.6	34.0	11.8	872	<5	34	<2.0	<3
พ.ค. 67	4,176.03	13	10	8.2	34.3	12.7	824	<5	<25	<2.0	<3
มิ.ย. 67	1,980.8	21	18	8.1	35.0	16.9	752	<5	39	<2.0	<3
ค่าต่ำสุด	1,282.24	13	10	6.6	32.3	9.96	752	<5	<25	<2.0	<3
ค่าสูงสุด	4,176.03	24	23	8.3	35.0	16.9	952	6	39	<2.0	<3
มาตรฐาน	-	300 ADMI ^{1/2/}	300 ADMI ^{1/2/}	5.5-9.0 ^{1/2/}	≦40 ^{1/2/}	≦50*	≦3,000 ^{1/2/}	≦50 ^{1/2/}	≦120 ^{1/2/}	≦20 ^{1/2/}	≦5 ^{1/2/}

มาตรฐาน : ^{1/} ประกาศกระทรวงทรัพยากรธรรมชาติและสิ่งแวดล้อม เรื่อง กำหนดมาตรฐานควบคุมการระบายน้ำทิ้งจากโรงงานอุตสาหกรรม นิคมอุตสาหกรรม และเขตประกอบการอุตสาหกรรม (พ.ศ. 2559)
: ^{2/} ประกาศกระทรวงอุตสาหกรรม เรื่อง กำหนดมาตรฐานควบคุมการระบายน้ำทิ้งจากโรงงาน พ.ศ. 2560 มีผลบังคับใช้เมื่อวันที่ 7 มิถุนายน พ.ศ. 2560
: * ค่ามาตรฐานตามรายงานการวิเคราะห์ผลกระทบสิ่งแวดล้อม โครงการโรงงานผลิตเลเทกซ์สังเคราะห์ บริษัท สยามเลเทกซ์สังเคราะห์ จำกัด (หนึ่งในกลุ่มบริษัทร่วมทุนฯ)

ชื่อผู้ตรวจวัด/วิเคราะห์ บริษัท เอแอลเอส แลบบอราทอรี กรุ๊ป (ประเทศไทย) จำกัด
ชื่อผู้บันทึกประจำสถานีตรวจวัด นายสรเสริญ คุ้ยยกสุย / นายชนศวร นวมะภูมณา / นายภัทรพล สว่างใจธรรม / นายวัลลภ หันไชยเนาว์ / นายสุรวิทย์ นรพวงษ์
ชื่อผู้ตรวจสอบ/ควบคุม นายเดช ช้างชน ทะเบียนเลขที่ ๑-323-ค-9442
นางสาวกนกกร เอนก ทะเบียนเลขที่ ๑-204-ค-0004
ชื่อผู้วิเคราะห์ นางสาวนฤมล นรจงกิจ ทะเบียนเลขที่ ๑-323-จ-9445
นางสาวศิริลักษณ์ บุญนาค ทะเบียนเลขที่ ๑-204-จ-0013
นางสาวธนิศา กุลสุริวงศ์ ทะเบียนเลขที่ ๑-323-จ-9447
นางสาวสวาทรี น้อยเสียม ทะเบียนเลขที่ ๑-204-จ-0007
นางสาวนันทิตี สมบูรณ์ ทะเบียนเลขที่ ๑-204-จ-0010
เบอร์โทรศัพท์ 03-304-8555 / 02-760-3000

2) เปรียบเทียบผลการตรวจวิเคราะห์คุณภาพน้ำทิ้งระหว่างปี พ.ศ. 2564-2567

จากผลการตรวจวิเคราะห์คุณภาพน้ำทิ้ง ระหว่างปี พ.ศ. 2564-2567 มีรายละเอียดแสดงดังตารางที่ 3.4.2-3 ถึง 3.4.2-4 และรูปที่ 3.4.2-2 ถึง 3.4.2-3 พบว่า คุณภาพน้ำทิ้งของโครงการมีค่าอยู่ในเกณฑ์ที่มาตรฐานกำหนด

ตารางที่ 3.4.2-3 เปรียบเทียบผลการตรวจวิเคราะห์คุณภาพน้ำทิ้ง จากบ่อเก็บกักน้ำทิ้ง H-304 ระหว่างปี พ.ศ. 2564-2567

เดือนที่ตรวจวัด	ผลการตรวจวิเคราะห์										
	Flow Rate (m ³ /month)	Color		pH	Temperature (°C)	TOC (mg/L)	TDS (mg/L)	SS (mg/L)	COD (mg/L)	BOD ₅ (mg/L)	Oil&Grease (mg/L)
		At Original pH	At pH 7.0								
ม.ค. 64	1,625	11	10	8.2	24.2	8.34	716	<5	21	<2	<3
ก.พ. 64	2,850	14	13	7.6	27.3	8.94	324	12	27	<2	<3
มี.ค. 64	1,100	10	9	7.9	29.4	6.77	1,300	13	14	<2	<3
เม.ย. 64	2,925	36	34	7.8	28.7	11.1	664	27	44	3	<3
พ.ค. 64	2,975	11	9	8.1	30.3	5.75	314	17	18	<2	<3
มิ.ย. 64	1,125	40	39	7.9	30.4	8.83	540	12	41	2	<3
ก.ค. 64	5,950	7	7	8.2	29.7	6.38	452	11	20	<2	<3
ส.ค. 64	4,200	7	5	7.8	29.2	4.67	284	<5	13	<2	<3
ก.ย. 64	3,900	<5	<5	7.8	28.2	2.67	114	<5	<5	<2	<3
ต.ค. 64	6,025	5	<5	7.8	29.1	4.56	202	7	13	<2	<3
พ.ย. 64	3,725	25	25	8.1	30.1	8.10	576	20	31	<2	<3
ธ.ค. 64	2,700	13	13	7.9	25.2	8.70	500	7	24	<2	<3
มาตรฐาน	-	300 ADMI ^{1/2/}	300 ADMI ^{1/2/}	5.5-9.0 ^{1/2/}	≤40 ^{1/2/}	≤50*	≤3,000 ^{1/2/}	≤50 ^{1/2/}	≤120 ^{1/2/}	≤20 ^{1/2/}	≤5 ^{1/2/}

มาตรฐาน : ^{1/} ประกาศกระทรวงทรัพยากรธรรมชาติและสิ่งแวดล้อม เรื่อง กำหนดมาตรฐานควบคุมการระบายน้ำทิ้งจากโรงงานอุตสาหกรรม นิคมอุตสาหกรรม และเขตประกอบการอุตสาหกรรม (พ.ศ. 2559)

: ^{2/} ประกาศกระทรวงอุตสาหกรรม พ.ศ. 2560 เรื่อง กำหนดมาตรฐานควบคุมการระบายน้ำทิ้งจากโรงงาน มีผลบังคับใช้เมื่อวันที่ 7 มิถุนายน พ.ศ. 2560

: * ค่ามาตรฐานตามรายงานการวิเคราะห์ผลกระทบต่อสิ่งแวดล้อม โครงการโรงงานผลิตเลเทกซ์สังเคราะห์ บริษัท สยามเลเทกซ์สังเคราะห์ จำกัด (หนึ่งในกลุ่มบริษัทร่วมทุนฯ)

หมายเหตุ : ดำเนินการตรวจวิเคราะห์โดยห้องปฏิบัติการวิเคราะห์เอกชน บริษัท เอแอลเอส แลบบอราทอรี กรุ๊ป (ประเทศไทย) จำกัด

ตารางที่ 3.4.2-3 (ต่อ) เปรียบเทียบผลการตรวจวิเคราะห์คุณภาพน้ำทิ้ง จากบ่อเก็บกักน้ำทิ้ง H-304 ระหว่างปี พ.ศ. 2564-2567

เดือนที่ตรวจวัด	ผลการตรวจวิเคราะห์										
	Flow Rate (m ³ /month)	Color		pH	Temperature (°C)	TOC (mg/L)	TDS (mg/L)	SS (mg/L)	COD (mg/L)	BOD ₅ (mg/L)	Oil&Grease (mg/L)
		At Original pH	At pH 7.0								
ม.ค. 65	2,450	10	11	8.3	27.0	6.36	536	8	23	<2	<3
ก.พ. 65	3,500	9	8	8.0	29.0	6.60	544	5	26	<2	<3
มี.ค. 65	2,825	11	10	8.0	30.3	9.51	752	6	33	<2	<3
เม.ย. 65	3,825	16	14	7.7	28.4	6.99	500	<5	24	<2	<3
พ.ค. 65	3,125	13	11	7.4	28.1	3.59	108	5	18	2	<3
มิ.ย. 65	3,075	16	14	7.1	30.9	6.01	294	6	21	<2	<3
ก.ค. 65	3,075	12	10	7.7	29.9	5.11	360	<5	26	<2	<3
ส.ค. 65	2,550	15	13	7.0	28.3	3.48	62	<5	10	<2	<3
ก.ย. 65	3,475	6	6	7.4	27.7	2.32	62	<5	<5	<2	<3
ต.ค. 65	2,375	12	10	7.6	28.7	4.53	116	<5	16	<2	<3
พ.ย. 65	2,045	18	16	8.1	27.4	6.43	214	<5	25	<2	<3
ธ.ค. 65	2,975	14	12	8.1	25.5	7.84	408	<5	17	<2	<3
มาตรฐาน	-	300 ADMI ^{1/2/}	300 ADMI ^{1/2/}	5.5-9.0 ^{1/2/}	≤40 ^{1/2/}	≤50*	≤3,000 ^{1/2/}	≤50 ^{1/2/}	≤120 ^{1/2/}	≤20 ^{1/2/}	≤5 ^{1/2/}

มาตรฐาน : ^{1/} ประกาศกระทรวงทรัพยากรธรรมชาติและสิ่งแวดล้อม เรื่อง กำหนดมาตรฐานควบคุมการระบายน้ำทิ้งจากโรงงานอุตสาหกรรม นิคมอุตสาหกรรม และเขตประกอบการอุตสาหกรรม (พ.ศ. 2559)

: ^{2/} ประกาศกระทรวงอุตสาหกรรม พ.ศ. 2560 เรื่อง กำหนดมาตรฐานควบคุมการระบายน้ำทิ้งจากโรงงาน มีผลบังคับใช้เมื่อวันที่ 7 มิถุนายน พ.ศ. 2560

: * ค่ามาตรฐานตามรายงานการวิเคราะห์ผลกระทบสิ่งแวดล้อม โครงการโรงงานผลิตเลเทกซ์สังเคราะห์ บริษัท สยามเลเทกซ์สังเคราะห์ จำกัด (หนึ่งในกลุ่มบริษัทร่วมทุนฯ)

หมายเหตุ : ดำเนินการตรวจวิเคราะห์โดยห้องปฏิบัติการวิเคราะห์เอกชน บริษัท เอแอลเอส แลบบอราทอรี กรุ๊ป (ประเทศไทย) จำกัด

ตารางที่ 3.4.2-3 (ต่อ) เปรียบเทียบผลการตรวจวิเคราะห์คุณภาพน้ำทิ้ง จากบ่อเก็บกักน้ำทิ้ง H-304 ระหว่างปี พ.ศ. 2564-2567

เดือนที่ตรวจวัด	ผลการตรวจวิเคราะห์										
	Flow Rate (m ³ /month)	Color		pH	Temperature (°C)	TOC (mg/L)	TDS (mg/L)	SS (mg/L)	COD (mg/L)	BOD ₅ (mg/L)	Oil&Grease (mg/L)
		At Original pH	At pH 7.0								
ม.ค. 66	1,950	16	17	8.1	27.5	13.2	620	<5	34	<2.0	<3
ก.พ. 66	2,150	20	18	8.6	28.9	10.7	596	5	33	<2.0	<3
มี.ค. 66	3,475	9	9	7.8	28.6	9.90	780	10	30	2.4	<3
เม.ย. 66	2,675	15	13	7.8	38.2	8.12	536	<5	<25	<2.0	<3
พ.ค. 66	2,600	14	12	7.8	31.6	6.14	296	<5	<25	<2.0	<3
มิ.ย. 66	2,550	15	14	7.4	30.3	4.49	144	<5	<25	<2.0	<3
ก.ค. 66	2,725	15	16	7.3	30.2	8.80	372	20	28	<2.0	<3
ส.ค. 66	1,750	21	21	7.8	32.1	9.07	298	<5	35	2.5	<3
ก.ย. 66	3,200	23	21	8.2	30.2	14.1	760	<5	44	<2.0	<3
ต.ค. 66	3,175	9	8	7.1	28.6	3.00	82	<5	<25	<2.0	<3
พ.ย. 66	1,625	14	13	7.9	28.9	4.96	198	<5	<25	<2.0	<3
ธ.ค. 66	1,550	19	18	8.8	29.3	13.7	448	5	41	<2.0	<3
มาตรฐาน	-	300 ADMI ^{1/2/}	300 ADMI ^{1/2/}	5.5-9.0 ^{1/2/}	≤40 ^{1/2/}	≤50*	≤3,000 ^{1/2/}	≤50 ^{1/2/}	≤120 ^{1/2/}	≤20 ^{1/2/}	≤5 ^{1/2/}

มาตรฐาน : ^{1/} ประกาศกระทรวงทรัพยากรธรรมชาติและสิ่งแวดล้อม เรื่อง กำหนดมาตรฐานควบคุมการระบายน้ำทิ้งจากโรงงานอุตสาหกรรม นิคมอุตสาหกรรม และเขตประกอบการอุตสาหกรรม (พ.ศ. 2559)

: ^{2/} ประกาศกระทรวงอุตสาหกรรม พ.ศ. 2560 เรื่อง กำหนดมาตรฐานควบคุมการระบายน้ำทิ้งจากโรงงาน มีผลบังคับใช้เมื่อวันที่ 7 มิถุนายน พ.ศ. 2560

: * ค่ามาตรฐานตามรายงานการวิเคราะห์ผลกระทบสิ่งแวดล้อม โครงการโรงงานผลิตเลเทกซ์สังเคราะห์ บริษัท สยามเลเทกซ์สังเคราะห์ จำกัด (หนึ่งในกลุ่มบริษัทร่วมทุนฯ)

หมายเหตุ : ดำเนินการตรวจวิเคราะห์โดยห้องปฏิบัติการวิเคราะห์เอกชน บริษัท เอแอลเอส แลบบอราทอรี กรุ๊ป (ประเทศไทย) จำกัด

ตารางที่ 3.4.2-3 (ต่อ) เปรียบเทียบผลการตรวจวิเคราะห์คุณภาพน้ำทิ้ง จากบ่อเก็บกักน้ำทิ้ง H-304 ระหว่างปี พ.ศ. 2564-2567

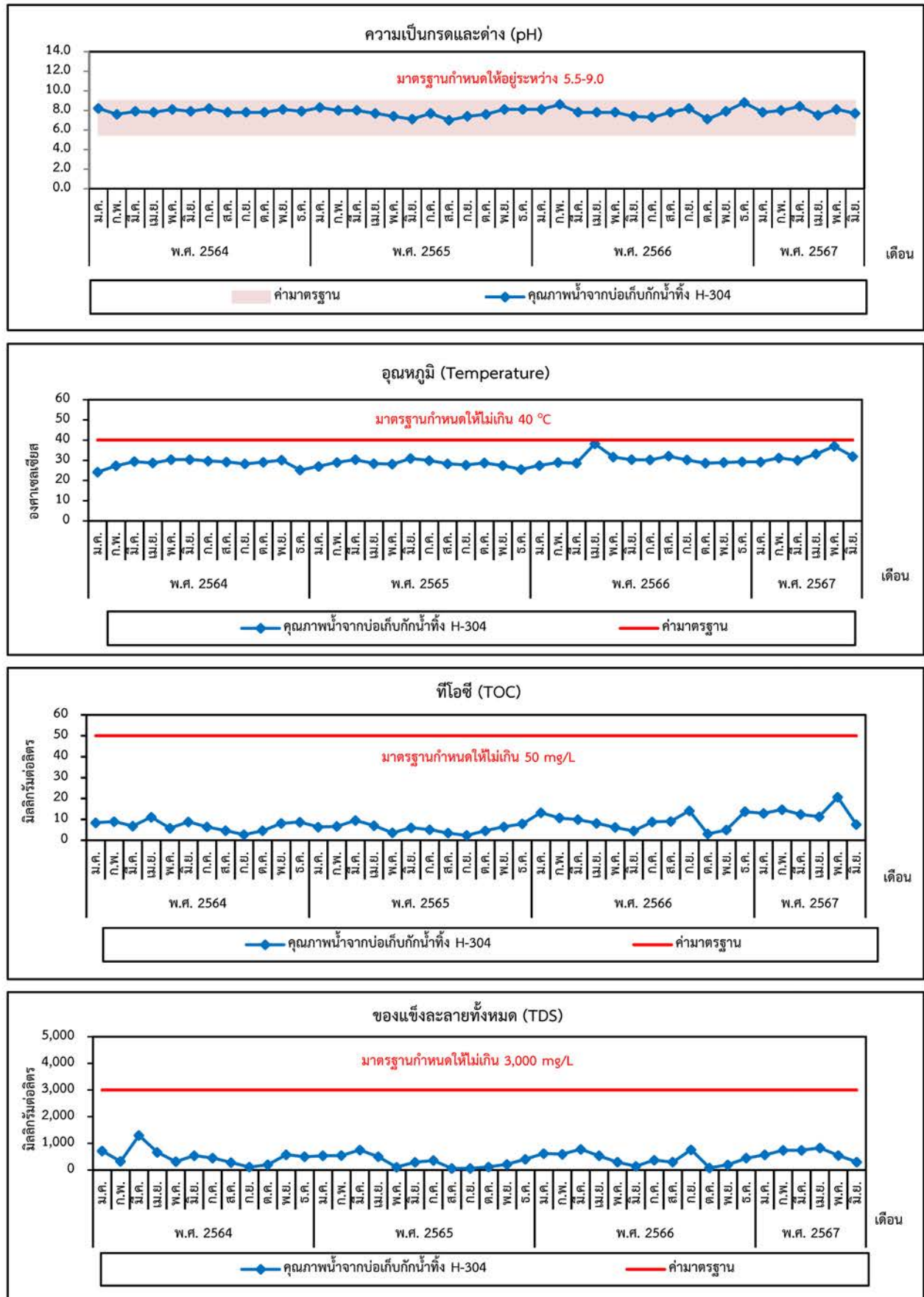
เดือนที่ตรวจวัด	ผลการตรวจวิเคราะห์										
	Flow Rate (m ³ /month)	Color		pH	Temperature (°C)	TOC (mg/L)	TDS (mg/L)	SS (mg/L)	COD (mg/L)	BOD ₅ (mg/L)	Oil&Grease (mg/L)
		At Original pH	At pH 7.0								
ม.ค. 67	2,575	19	17	7.8	29.2	12.9	572	14	35	3.1	<3
ก.พ. 67	2,075	28	27	8.0	31.2	14.7	740	10	43	<2.0	<3
มี.ค. 67	2,125	19	17	8.4	30.0	12.4	744	7	32	<2.0	<3
เม.ย. 67	2,625	16	14	7.5	33.1	11.3	828	<5	32	<2.0	<3
พ.ค. 67	3,975	14	13	8.1	37.0	20.6	548	<5	60	<2.0	<3
มิ.ย. 67	2,500	13	11	7.7	31.9	7.60	304	<5	26	<2.0	<3
ค่าต่ำสุด	1,100	<5	<5	7.0	24.2	2.32	62	<5	<5	<2.0	<3
ค่าสูงสุด	6,025	40	39	8.6	38.2	20.6	1,300	27	60	3.1	<3
มาตรฐาน	-	300 ADMI ^{1/2/}	300 ADMI ^{1/2/}	5.5-9.0 ^{1/2/}	≦40 ^{1/2/}	≦50*	≦3,000 ^{1/2/}	≦50 ^{1/2/}	≦120 ^{1/2/}	≦20 ^{1/2/}	≦5 ^{1/2/}

มาตรฐาน : ^{1/} ประกาศกระทรวงทรัพยากรธรรมชาติและสิ่งแวดล้อม เรื่อง กำหนดมาตรฐานควบคุมการระบายน้ำทิ้งจากโรงงานอุตสาหกรรม นิคมอุตสาหกรรม และเขตประกอบการอุตสาหกรรม (พ.ศ. 2559)

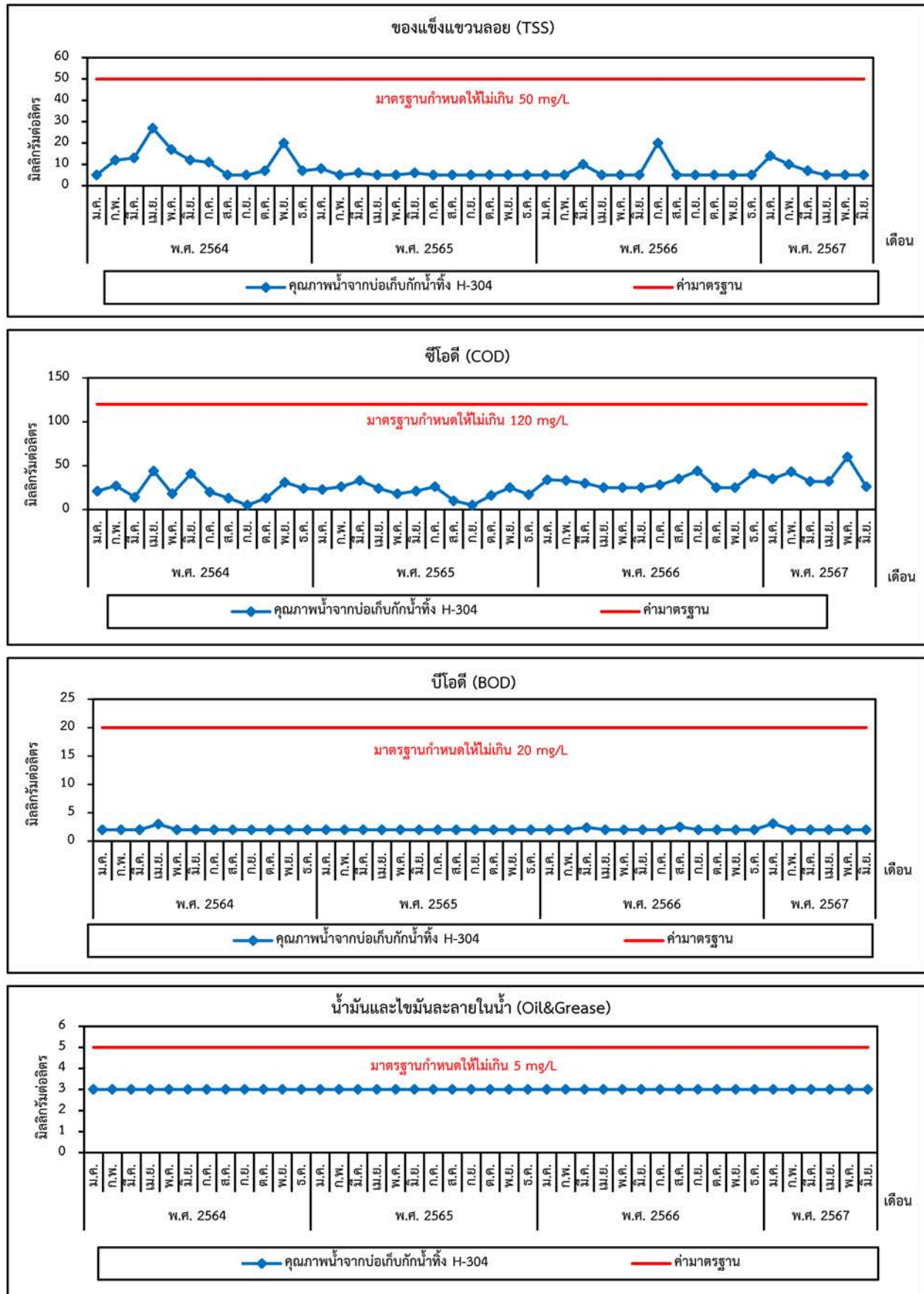
: ^{2/} ประกาศกระทรวงอุตสาหกรรม พ.ศ. 2560 เรื่อง กำหนดมาตรฐานควบคุมการระบายน้ำทิ้งจากโรงงาน มีผลบังคับใช้เมื่อวันที่ 7 มิถุนายน พ.ศ. 2560

: * ค่ามาตรฐานตามรายงานการวิเคราะห์ผลกระทบสิ่งแวดล้อม โครงการโรงงานผลิตเลเทกซ์สังเคราะห์ บริษัท สยามเลเทกซ์สังเคราะห์ จำกัด (หนึ่งในกลุ่มบริษัทร่วมทุนฯ)

หมายเหตุ : ดำเนินการตรวจวิเคราะห์โดยห้องปฏิบัติการวิเคราะห์เอกชน บริษัท เอแอลเอส แลบบอราทอรี กรุ๊ป (ประเทศไทย) จำกัด



รูปที่ 3.4.2-2 กราฟเปรียบเทียบผลการตรวจวิเคราะห์คุณภาพน้ำทิ้งจากบ่อ H-304 ระหว่างปี พ.ศ. 2564-2567



รูปที่ 3.4.2-2 (ต่อ) กราฟเปรียบเทียบผลการตรวจวิเคราะห์คุณภาพน้ำทิ้งจากบ่อ H-304 ระหว่างปี พ.ศ. 2564-2567

ตารางที่ 3.4.2-4 เปรียบเทียบผลการตรวจวิเคราะห์คุณภาพน้ำทิ้ง บริเวณจุดปล่อยน้ำทิ้งรวมก่อนระบายออกสู่ลำธารสาธารณะ (Outfall Pit) ระหว่างปี พ.ศ. 2564-2567

เดือนที่ตรวจวัด	ผลการตรวจวิเคราะห์										
	Flow Rate (m ³ /day)	Color		pH	Temperature (°C)	TOC (mg/L)	TDS (mg/L)	SS (mg/L)	COD (mg/L)	BOD ₅ (mg/L)	Oil&Grease (mg/L)
		At Original pH	At pH 7.0								
ม.ค. 64	2,043	16	15	8.0	27.0	15.6	932	<5	34	2	<3
ก.พ. 64	2,495.65	17	16	8.2	31.1	15.0	932	<5	34	<2	<3
มี.ค. 64	2,531.25	14	13	8.0	32.1	12.9	1,020	<5	26	<2	<3
เม.ย. 64	2,814.05	10	8	8.0	30.6	11.8	684	9	23	<2	<3
พ.ค. 64	2,418.89	19	17	8.1	34.7	13.7	844	<5	32	<2	<3
มิ.ย. 64	2,450.74	8	8	8.0	35.0	10.4	748	<5	28	<2	<3
ก.ค. 64	2,878.53	10	8	8.1	33.6	9.98	692	6	24	<2	<3
ส.ค. 64	2,815.91	10	8	8.5	31.9	6.77	496	8	19	<2	<3
ก.ย. 64	6,379.25	<5	<5	7.7	29.4	4.05	234	<5	8	<2	<3
ต.ค. 64	4,628.96	7	6	8.0	32.3	5.65	400	5	19	<2	<3
พ.ย. 64	2,092.52	15	13	8.0	30.6	5.06	580	<5	11	<2	<3
ธ.ค. 64	1,109.96	15	14	7.9	28.7	8.10	764	6	17	<2	<3
มาตรฐาน	-	300 ADMI ^{1/2/}	300 ADMI ^{1/2/}	5.5-9.0 ^{1/2/}	≦40 ^{1/2/}	≦50*	≦3,000 ^{1/2/}	≦50 ^{1/2/}	≦120 ^{1/2/}	≦20 ^{1/2/}	≦5 ^{1/2/}

มาตรฐาน : ^{1/} ประกาศกระทรวงทรัพยากรธรรมชาติและสิ่งแวดล้อม เรื่อง กำหนดมาตรฐานควบคุมการระบายน้ำทิ้งจากโรงงานอุตสาหกรรม นิคมอุตสาหกรรม และเขตประกอบการอุตสาหกรรม (พ.ศ. 2559)

: ^{2/} ประกาศกระทรวงอุตสาหกรรม พ.ศ. 2560 เรื่อง กำหนดมาตรฐานควบคุมการระบายน้ำทิ้งจากโรงงาน มีผลบังคับใช้เมื่อวันที่ 7 มิถุนายน พ.ศ. 2560

: * ค่ามาตรฐานตามรายงานการวิเคราะห์ผลกระทบสิ่งแวดล้อม โครงการโรงงานผลิตเลเทกซ์สังเคราะห์ บริษัท สยามเลเทกซ์สังเคราะห์ จำกัด (หนึ่งในกลุ่มบริษัทร่วมทุนฯ)

หมายเหตุ : ดำเนินการตรวจวิเคราะห์โดยห้องปฏิบัติการวิเคราะห์เอกชน บริษัท เอแอลเอส แลบบอราทอรี กรุ๊ป (ประเทศไทย) จำกัด

ตารางที่ 3.4.2-4 (ต่อ) เปรียบเทียบผลการตรวจวิเคราะห์คุณภาพน้ำทิ้ง บริเวณจุดปล่อยน้ำทิ้งรวมก่อนระบายออกสู่ลำธารสาธารณะ (Outfall Pit) ระหว่างปี พ.ศ. 2564-2567

เดือนที่ตรวจวัด	ผลการตรวจวิเคราะห์										
	Flow Rate (m ³ /day)	Color		pH	Temperature (°C)	TOC (mg/L)	TDS (mg/L)	SS (mg/L)	COD (mg/L)	BOD ₅ (mg/L)	Oil&Grease (mg/L)
		At Original pH	At pH 7.0								
ม.ค. 65	1,404.35	13	11	8.3	30.1	6.89	656	10	29	<2	<3
ก.พ. 65	2,069.46	5	5	8.3	34.6	10.5	796	<5	25	<2	<3
มี.ค. 65	3,165.12	17	15	8.1	30.8	8.52	692	10	19	<2	<3
เม.ย. 65	2,641.12	17	15	8.2	28.4	6.90	612	6	20	<2	<3
พ.ค. 65	4,583.93	6	5	7.6	29.7	5.49	380	<5	22	<2	<3
มิ.ย. 65	4016.62	13	11	8.3	33.4	8.21	716	<5	25	<2	<3
ก.ค. 65	3,874.01	13	13	8.2	32.9	8.21	780	<5	22	<2	<3
ส.ค. 65	5,936.36	7	6	7.4	29.9	4.02	282	7	18	<2	<3
ก.ย. 65	7,465.78	<5	<5	7.2	28.2	3.09	178	<5	5	<2	<3
ต.ค. 65	3,945.59	9	9	7.2	29.7	7.63	326	<5	18	<2	<3
พ.ย. 65	3,724.08	9	8	8.2	30.5	8.00	404	<5	31	<2	<3
ธ.ค. 65	1,857.22	17	15	7.6	30.8	11.4	820	<5	27	<2	<3
มาตรฐาน	-	300 ADMI ^{1/2/}	300 ADMI ^{1/2/}	5.5-9.0 ^{1/2/}	≦40 ^{1/2/}	≦50*	≦3,000 ^{1/2/}	≦50 ^{1/2/}	≦120 ^{1/2/}	≦20 ^{1/2/}	≦5 ^{1/2/}

มาตรฐาน : ^{1/} ประกาศกระทรวงทรัพยากรธรรมชาติและสิ่งแวดล้อม เรื่อง กำหนดมาตรฐานควบคุมการระบายน้ำทิ้งจากโรงงานอุตสาหกรรม นิคมอุตสาหกรรม และเขตประกอบการอุตสาหกรรม (พ.ศ. 2559)

: ^{2/} ประกาศกระทรวงอุตสาหกรรม พ.ศ. 2560 เรื่อง กำหนดมาตรฐานควบคุมการระบายน้ำทิ้งจากโรงงาน มีผลบังคับใช้เมื่อวันที่ 7 มิถุนายน พ.ศ. 2560

: * ค่ามาตรฐานตามรายงานการวิเคราะห์ผลกระทบสิ่งแวดล้อม โครงการโรงงานผลิตเลเทกซ์สังเคราะห์ บริษัท สยามเลเทกซ์สังเคราะห์ จำกัด (หนึ่งในกลุ่มบริษัทร่วมทุนฯ)

หมายเหตุ : ดำเนินการตรวจวิเคราะห์โดยห้องปฏิบัติการวิเคราะห์เอกชน บริษัท เอแอลเอส แลบบอราทอรี กรุ๊ป (ประเทศไทย) จำกัด

ตารางที่ 3.4.2-4 (ต่อ) เปรียบเทียบผลการตรวจวิเคราะห์คุณภาพน้ำทิ้ง บริเวณจุดปล่อยน้ำทิ้งรวมก่อนระบายออกสู่ลำธารสาธารณะ (Outfall Pit) ระหว่างปี พ.ศ. 2564-2567

เดือนที่ตรวจวัด	ผลการตรวจวิเคราะห์										
	Flow Rate (m ³ /day)	Color		pH	Temperature (°C)	TOC (mg/L)	TDS (mg/L)	SS (mg/L)	COD (mg/L)	BOD ₅ (mg/L)	Oil&Grease (mg/L)
		At Original pH	At pH 7.0								
ม.ค. 66	2,011.17	20	18	8.2	29.5	10.1	636	5	33	<2.0	<3
ก.พ. 66	1,912.33	13	12	7.6	28.7	11.0	756	<5	26	<2.0	<3
มี.ค. 66	1,664.76	18	17	7.8	30.2	12.1	796	10	40	2.0	<3
เม.ย. 66	3,021.6	13	12	8.0	34.5	13.5	744	<5	34	<2.0	<3
พ.ค. 66	3,077.47	14	12	7.9	33.8	11.1	648	8	33	<2.0	<3
มิ.ย. 66	3,153.24	22	20	8.0	33.5	12.2	864	5	34	<2.0	<3
ก.ค. 66	4,204.78	12	12	8.2	34.5	12.5	780	<5	32	<2.0	<3
ส.ค. 66	1,875.24	12	13	8.0	33.0	12.3	552	<5	36	<2.0	<3
ก.ย. 66	3,452.45	13	10	8.1	33.3	12.7	876	<5	37	<2.0	<3
ต.ค. 66	3,744.93	10	8	7.5	29.3	3.44	216	<5	<25	<2.0	<3
พ.ย. 66	1,747.31	16	16	8.0	32.0	9.89	764	<5	28	<2.0	<3
ธ.ค. 66	1,608.66	12	10	7.8	30.4	11.0	844	<5	31	<2.0	<3
มาตรฐาน	-	300 ADMI ^{1/2/}	300 ADMI ^{1/2/}	5.5-9.0 ^{1/2/}	≦40 ^{1/2/}	≦50*	≦3,000 ^{1/2/}	≦50 ^{1/2/}	≦120 ^{1/2/}	≦20 ^{1/2/}	≦5 ^{1/2/}

มาตรฐาน : ^{1/} ประกาศกระทรวงทรัพยากรธรรมชาติและสิ่งแวดล้อม เรื่อง กำหนดมาตรฐานควบคุมการระบายน้ำทิ้งจากโรงงานอุตสาหกรรม นิคมอุตสาหกรรม และเขตประกอบการอุตสาหกรรม (พ.ศ. 2559)

: ^{2/} ประกาศกระทรวงอุตสาหกรรม พ.ศ. 2560 เรื่อง กำหนดมาตรฐานควบคุมการระบายน้ำทิ้งจากโรงงาน มีผลบังคับใช้เมื่อวันที่ 7 มิถุนายน พ.ศ. 2560

: * ค่ามาตรฐานตามรายงานการวิเคราะห์ผลกระทบสิ่งแวดล้อม โครงการโรงงานผลิตเลเทกซ์สังเคราะห์ บริษัท สยามเลเทกซ์สังเคราะห์ จำกัด (หนึ่งในกลุ่มบริษัทร่วมทุนฯ)

หมายเหตุ : ดำเนินการตรวจวิเคราะห์โดยห้องปฏิบัติการวิเคราะห์เอกชน บริษัท เอแอลเอส แลบบอราทอรี กรุ๊ป (ประเทศไทย) จำกัด

ตารางที่ 3.4.2-4 (ต่อ) เปรียบเทียบผลการตรวจวิเคราะห์คุณภาพน้ำทิ้ง บริเวณจุดปล่อยน้ำทิ้งรวมก่อนระบายออกสู่ลำธารสาธารณะ (Outfall Pit) ระหว่างปี พ.ศ. 2564-2567

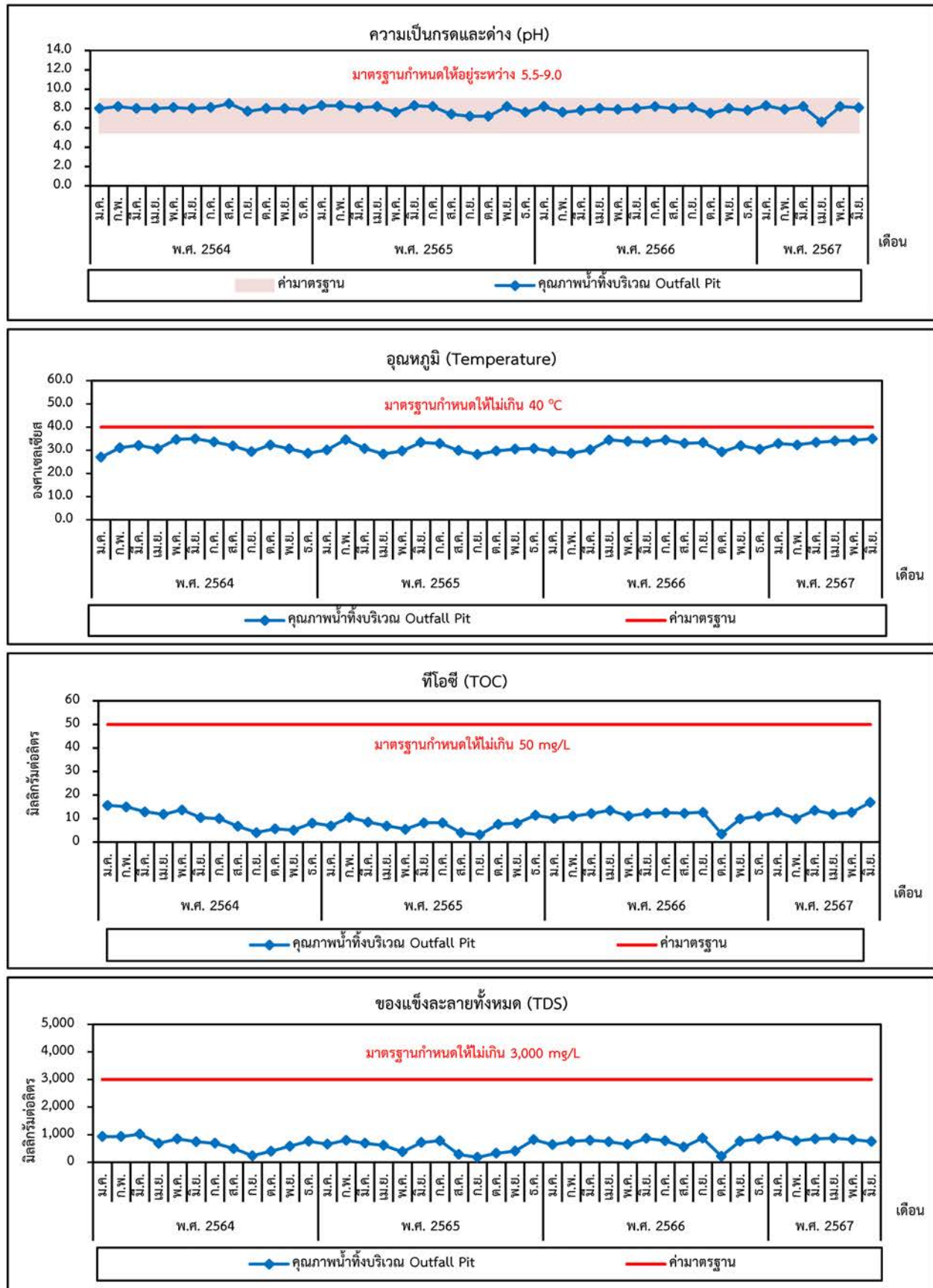
เดือนที่ตรวจวัด	ผลการตรวจวิเคราะห์										
	Flow Rate (m ³ /day)	Color		pH	Temperature (°C)	TOC (mg/L)	TDS (mg/L)	SS (mg/L)	COD (mg/L)	BOD ₅ (mg/L)	Oil&Grease (mg/L)
		At Original pH	At pH 7.0								
ม.ค. 67	1,282.24	16	13	8.3	32.9	12.7	952	<5	31	<2.0	<3
ก.พ. 67	1,611.26	24	23	7.9	32.3	9.96	776	6	34	<2.0	<3
มี.ค. 67	1,965.41	17	17	8.2	33.4	13.5	848	<5	28	<2.0	<3
เม.ย. 67	1,800.49	15	14	6.6	34.0	11.8	872	<5	34	<2.0	<3
พ.ค. 67	4,176.03	13	10	8.2	34.3	12.7	824	<5	<25	<2.0	<3
มิ.ย. 67	1,980.8	21	18	8.1	35.0	16.9	752	<5	39	<2.0	<3
ค่าต่ำสุด	1,109.96	<5	<5	6.6	27.0	3.09	178	<5	5	<2.0	<3
ค่าสูงสุด	7,465.78	24	23	8.5	35.0	16.9	1,020	10	40	2.0	<3
มาตรฐาน	-	300 ADMI ^{1/2/}	300 ADMI ^{1/2/}	5.5-9.0 ^{1/2/}	≦40 ^{1/2/}	≦50*	≦3,000 ^{1/2/}	≦50 ^{1/2/}	≦120 ^{1/2/}	≦20 ^{1/2/}	≦5 ^{1/2/}

มาตรฐาน : ^{1/} ประกาศกระทรวงทรัพยากรธรรมชาติและสิ่งแวดล้อม เรื่อง กำหนดมาตรฐานควบคุมการระบายน้ำทิ้งจากโรงงานอุตสาหกรรม นิคมอุตสาหกรรม และเขตประกอบการอุตสาหกรรม (พ.ศ. 2559)

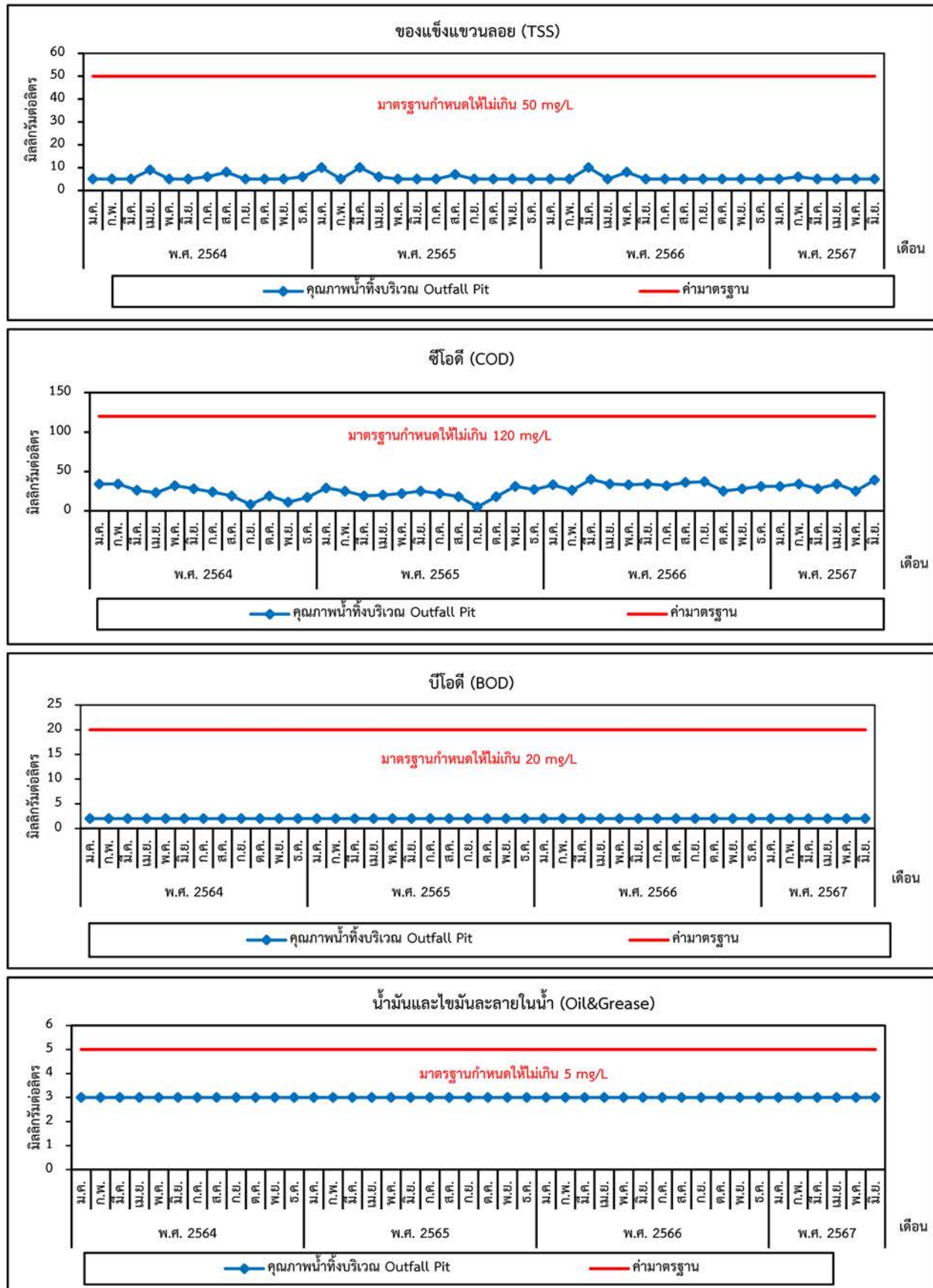
: ^{2/} ประกาศกระทรวงอุตสาหกรรม พ.ศ. 2560 เรื่อง กำหนดมาตรฐานควบคุมการระบายน้ำทิ้งจากโรงงาน มีผลบังคับใช้เมื่อวันที่ 7 มิถุนายน พ.ศ. 2560

: * ค่ามาตรฐานตามรายงานการวิเคราะห์ผลกระทบสิ่งแวดล้อม โครงการโรงงานผลิตเลเทกซ์สังเคราะห์ บริษัท สยามเลเทกซ์สังเคราะห์ จำกัด (หนึ่งในกลุ่มบริษัทร่วมทุนฯ)

หมายเหตุ : ดำเนินการตรวจวิเคราะห์โดยห้องปฏิบัติการวิเคราะห์เอกชน บริษัท เอแอลเอส แลบอราทอรี กรุ๊ป (ประเทศไทย) จำกัด



รูปที่ 3.4.2-3 กราฟเปรียบเทียบผลการตรวจวิเคราะห์คุณภาพน้ำทั้งบริเวณจุดปล่อยน้ำทิ้งรวมก่อนระบายออกสู่ลำธารสาธารณะ (Outfall Pit) ระหว่างปี พ.ศ. 2564-2567



รูปที่ 3.4.2-3 (ต่อ) กราฟเปรียบเทียบผลการตรวจวิเคราะห์คุณภาพน้ำทิ้งบริเวณจุดปล่อยน้ำทิ้งรวมก่อนระบายออกสู่สาธารณะ (Outfall Pit) ระหว่างปี พ.ศ. 2564-2567

3.4.3 ระดับเสียงโดยทั่วไปและระดับเสียงรบกวน

มาตรการกำหนดให้มีการตรวจวัดระดับเสียงโดยทั่วไป (Leq 24 hr) และระดับเสียงรบกวน บริเวณชุมชนตากวน-อ่าวประดู่ ปีกะ 2 ครั้ง ครั้งละ 3 วันต่อเนื่อง ซึ่งระหว่างเดือนมกราคม-มิถุนายน พ.ศ. 2567 โครงการได้มอบหมายให้บริษัท เอแอลเอส แลบบอราทอรี กรุ๊ป (ประเทศไทย) จำกัด เป็นผู้ดำเนินการตรวจวัดระดับเสียงโดยทั่วไป และระดับเสียงรบกวน มีรายละเอียดดังนี้

1) ผลการตรวจวัดระดับเสียงโดยทั่วไปและระดับเสียงรบกวน

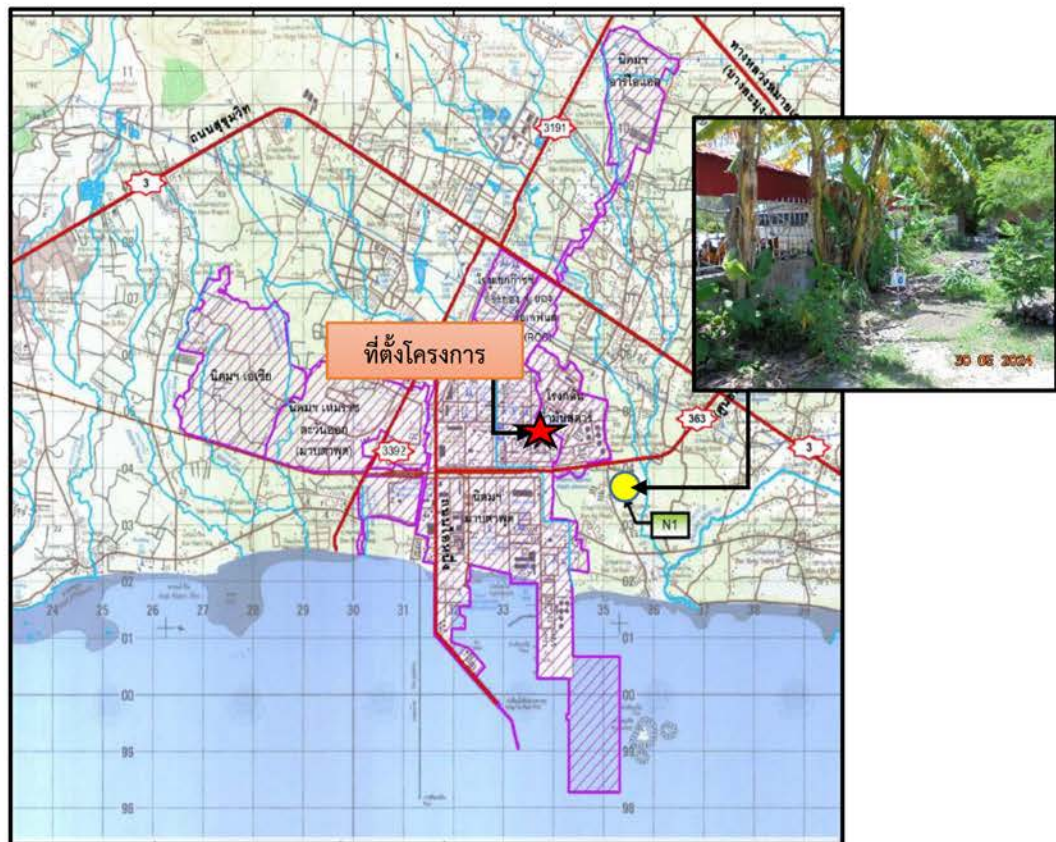
ระหว่างเดือนมกราคม-มิถุนายน พ.ศ. 2567

การตรวจวัดระดับเสียงโดยทั่วไป มีรายละเอียดผลการตรวจวัดแสดงดังตารางที่ 3.4.3-1 และรูปที่ 3.4.3-1

ผลการตรวจวัดระดับเสียงโดยทั่วไป บริเวณชุมชนตากวน-อ่าวประดู่ ระหว่างวันที่ 4-7 มิถุนายน พ.ศ. 2567 พบว่า มีระดับเสียงเฉลี่ย 24 ชั่วโมง (Leq 24 hrs) อยู่ในช่วง 55.4-56.8 เดซิเบล (เอ) ระดับเสียงสูงสุด (Lmax) อยู่ในช่วง 85.8-87.1 เดซิเบล (เอ) และระดับเสียงเปอร์เซ็นต์ไทล์ที่ 90 (L90) มีค่าอยู่ในช่วง 47.9-49.1 เดซิเบล (เอ)

เมื่อนำผลการตรวจวัดระดับเสียงโดยทั่วไปมาเปรียบเทียบกับค่ามาตรฐานระดับเสียงโดยทั่วไป ตามประกาศคณะกรรมการสิ่งแวดล้อมแห่งชาติ ฉบับที่ 15 (พ.ศ. 2540) ซึ่งกำหนดให้มีระดับเสียงเฉลี่ย 24 ชั่วโมง ไม่เกิน 70 เดซิเบล (เอ) และระดับเสียงสูงสุด ไม่เกิน 115 เดซิเบล (เอ) พบว่า มีค่าอยู่ในเกณฑ์มาตรฐานกำหนด

สำหรับการประเมินค่าระดับการรบกวนบริเวณชุมชนตากวน-อ่าวประดู่ เมื่อนำมาเปรียบเทียบกับมาตรฐานตามประกาศกระทรวงอุตสาหกรรม พ.ศ. 2548 เรื่อง กำหนดค่าระดับเสียงการรบกวนและระดับเสียงที่เกิดจากการประกอบกิจการโรงงาน ซึ่งกำหนดให้ค่าระดับการรบกวน ไม่เกิน 10 เดซิเบล (เอ) ซึ่งเป็นระดับเดียวกับมาตรฐานตามประกาศคณะกรรมการสิ่งแวดล้อมแห่งชาติ ฉบับที่ 29 พ.ศ. 2550 เรื่อง ค่าระดับเสียงรบกวน และประกาศกระทรวงสาธารณสุข เรื่อง กำหนดค่ามาตรฐานมลพิษทางเสียงอันเกิดจากการประกอบกิจการที่เป็นอันตรายต่อสุขภาพ พ.ศ. 2561 โดยการคำนวณค่าระดับการรบกวนตามประกาศกรมโรงงานอุตสาหกรรม เรื่อง วิธีการตรวจวัดระดับเสียงการรบกวน ระดับเสียง 24 ชั่วโมง และระดับเสียงสูงสุดที่เกิดจากการประกอบกิจการโรงงาน พ.ศ. 2567 พบว่า บริเวณดังกล่าวส่วนใหญ่มีระดับการรบกวนน้อยกว่า 10 เดซิเบล (เอ) (รายละเอียดแสดงดังภาคผนวก ค) โดยจุดตรวจวัดระดับเสียงรบกวนบริเวณศูนย์บริการสาธารณสุขบ้านตากวน-อ่าวประดู่ อยู่ห่างจากโครงการ ประมาณ 2-3 กิโลเมตร อีกทั้งมีการปรับเปลี่ยนลักษณะภายในพื้นที่ชุมชน โดยมีร้านค้าและแผงค้าขายเกิดขึ้น รวมถึงกิจกรรมการจราจร ยานพาหนะ อาจมีผลต่อการเพิ่มขึ้นของระดับเสียงภายในพื้นที่ชุมชนและเสียงรบกวนในบางช่วงเวลาได้ (รายละเอียดดังภาคผนวก ข-26) ทั้งนี้ลักษณะกิจกรรมของโครงการไม่มีการขนส่งวัตถุดิบ ผลิตภัณฑ์ และกากของเสีย ในช่วงเวลาดังกล่าว และไม่มีกิจกรรมพิเศษที่ส่งผลกระทบหรือเป็นสาเหตุให้เสียงรบกวนเกินกว่ามาตรฐานฯ อย่างไรก็ตาม โครงการยังคงมีการเฝ้าระวังและติดตามตรวจสอบระดับเสียงรบกวนในบริเวณชุมชนตากวน-อ่าวประดู่ ระหว่างดำเนินการโครงการอย่างต่อเนื่องตามที่มาตรการฯ กำหนด



รูปที่ 3.4.3-1 แสดงภาพและตำแหน่งการตรวจวัดระดับเสียงโดยทั่วไป บริเวณชุมชนตากวน-อ่าวประดู่
ระหว่างเดือนมกราคม-มิถุนายน พ.ศ. 2567

ตารางที่ 3.4.3-1 ผลการตรวจวัดระดับเสียงโดยทั่วไป ระหว่างเดือนมกราคม-มิถุนายน พ.ศ. 2567

สถานีตรวจวัด : ชุมชนตากวน-อ่าวประดู่
จัดทำรายงานตรวจวัดโดย/ : บริษัท เอแอลเอส แลบบอราทอรี กรุ๊ป จำกัด (ประเทศไทย)
ช่วงเวลาตรวจวัดระหว่าง : วันที่ 4-7 มิถุนายน พ.ศ. 2567
ตำแหน่งพิกัด UTM ของจุดตรวจวัด : 47P 0735531, 1402769

ช่วงเวลา (น.)	ค่าระดับเสียง (Sound Pressure Level) (dB(A))									มาตรฐาน
	4-5 มิ.ย. 67			5-6 มิ.ย. 67			6-7 มิ.ย. 67			
	L _{eq}	L _{max}	L ₉₀	L _{eq}	L _{max}	L ₉₀	L _{eq}	L _{max}	L ₉₀	
09:00 - 10:00	57.0	80.2	49.0	54.0	74.2	46.8	56.3	79.2	47.3	-
10:00 - 11:00	54.9	74.4	47.7	55.4	73.4	47.7	54.1	76.3	46.1	-
11:00 - 12:00	54.2	75.7	47.9	54.3	75.2	47.7	56.4	76.5	49.1	-
12:00 - 13:00	56.8	81.1	47.1	55.2	74.1	48.5	55.1	73.5	48.4	-
13:00 - 14:00	53.1	73.2	46.4	53.8	75.4	46.4	55.1	76.1	47.9	-
14:00 - 15:00	56.3	79.7	47.0	54.5	76.7	47.6	56.0	81.8	48.5	-
15:00 - 16:00	54.7	73.9	48.1	56.0	74.9	48.2	57.9	78.8	50.3	-
16:00 - 17:00	56.5	81.0	50.5	56.4	78.1	50.8	57.8	78.2	51.7	-
17:00 - 18:00	56.1	86.0	50.0	55.8	76.3	50.3	56.7	77.1	50.9	-
18:00 - 19:00	55.7	72.1	50.3	55.7	78.9	50.5	57.0	78.2	51.9	-
19:00 - 20:00	55.8	77.9	49.6	56.1	85.8	50.1	55.9	76.8	50.8	-
20:00 - 21:00	55.0	77.7	49.0	54.1	72.9	48.7	59.3	81.2	51.3	-
21:00 - 22:00	56.3	80.0	48.8	54.9	73.4	47.7	55.7	80.3	50.2	-
22:00 - 23:00	54.9	79.7	43.5	54.6	78.6	45.7	56.2	84.4	49.4	-
23:00 - 24:00	53.0	78.3	43.6	51.6	74.2	44.8	54.3	77.3	47.5	-
00:00 - 01:00	51.9	75.7	42.8	54.0	74.1	48.9	57.9	87.1	46.5	-
01:00 - 02:00	47.6	68.0	42.5	55.0	76.9	48.8	52.4	75.0	43.9	-
02:00 - 03:00	51.8	78.0	42.8	54.2	79.8	46.6	55.2	76.8	43.7	-
03:00 - 04:00	51.7	76.8	42.3	55.0	75.6	46.4	59.3	77.0	44.5	-
04:00 - 05:00	57.2	78.3	43.6	55.7	73.4	50.4	59.0	78.2	49.5	-
05:00 - 06:00	56.6	77.0	48.5	57.3	78.6	49.7	57.1	76.7	49.3	-
06:00 - 07:00	58.0	84.7	51.1	58.2	78.8	51.2	57.7	80.9	50.6	-
07:00 - 08:00	57.8	75.9	50.9	58.4	76.0	51.3	57.1	74.5	50.1	-
08:00 - 09:00	54.9	77.4	48.6	57.9	76.9	50.1	55.1	74.5	48.1	-
Leq 24 hrs	55.4			55.6			56.8			70
Lmax	86.0			85.8			87.1			115
L90	47.9			48.5			49.1			-

มาตรฐาน : ประกาศคณะกรรมการสิ่งแวดล้อมแห่งชาติ ฉบับที่ 15 (พ.ศ. 2540) เรื่อง มาตรฐานระดับเสียงโดยทั่วไป

ชื่อผู้ตรวจวัด/วิเคราะห์ : บริษัท เอแอลเอส แลบบอราทอรี กรุ๊ป (ประเทศไทย) จำกัด
 ชื่อผู้บันทึก (ประจำสถานีตรวจวัด) : นายมงคล ผลาพิทย์.....
 ชื่อผู้ตรวจสอบ/ควบคุม : นายสุพจน์ สลามเต๊ะ.....ทะเบียนเลขที่ ๒-323-ค-9444
 ชื่อผู้วิเคราะห์ : นางชลธิชา สุนงคช.....ทะเบียนเลขที่ ๒-323-จ-9449
 เบอร์โทรศัพท์ : 03-304-8555.....

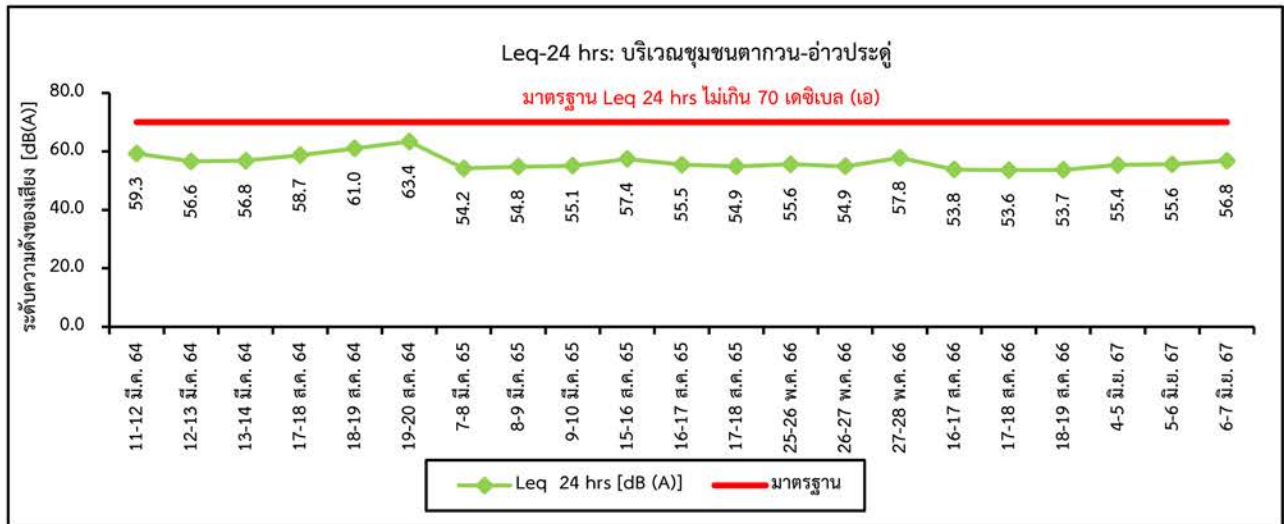
2) เปรียบเทียบผลการตรวจวัดระดับเสียงโดยทั่วไป ระหว่างปี พ.ศ. 2564-2567

จากผลการตรวจวัดระดับเสียงโดยทั่วไป ระหว่างปี พ.ศ. 2564-2567 พบว่า ผลการตรวจวัดมีค่าอยู่ในเกณฑ์ที่มาตรฐานกำหนดไว้ รายละเอียดแสดงดังตารางที่ 3.4.3-2 และรูปที่ 3.4.3-2

ตารางที่ 3.4.3-2 เปรียบเทียบผลการตรวจวัดระดับเสียงโดยทั่วไป ระหว่างปี พ.ศ. 2564-2567

วันที่ทำการตรวจวัด	ผลการตรวจวัด ^{1/} (dB(A))		
	Leq 24 hrs	Lmax	L90
11-12 มี.ค. 64	59.3	100.1	48.4
12-13 มี.ค. 64	56.6	85.1	50.2
13-14 มี.ค. 64	56.8	80.8	49.4
17-18 ส.ค. 64	58.7	91.0	47.6
18-19 ส.ค. 64	61.0	102.3	47.7
19-20 ส.ค. 64	63.4	86.8	47.9
7-8 มี.ค. 65	54.2	89.0	49.9
8-9 มี.ค. 65	54.8	80.8	49.8
9-10 มี.ค. 65	55.1	83.6	49.1
15-16 ส.ค. 65	57.4	80.6	48.0
16-17 ส.ค. 65	55.5	83.4	48.6
17-18 ส.ค. 65	54.9	81.5	48.6
25-26 พ.ค. 66	55.6	89.3	48.6
26-27 พ.ค. 66	54.9	86.1	47.5
27-28 พ.ค. 66	57.8	96.0	47.1
16-17 ส.ค. 66	53.8	78.5	48.0
17-18 ส.ค. 66	53.6	81.6	47.1
18-19 ส.ค. 66	53.7	81.0	45.9
4-5 มิ.ย. 67	55.4	86.0	47.9
5-6 มิ.ย. 67	55.6	85.8	48.5
6-7 มิ.ย. 67	56.8	87.1	49.1
มาตรฐาน	70	115	-

มาตรฐาน : ประกาศคณะกรรมการสิ่งแวดล้อมแห่งชาติ ฉบับที่ 15 (พ.ศ. 2540) เรื่อง มาตรฐานระดับเสียงโดยทั่วไป



รูปที่ 3.4.3-2 กราฟเปรียบเทียบผลการตรวจวัดระดับเสียงโดยทั่วไป ระหว่างปี พ.ศ. 2564-2567

3.4.4 การตรวจสภาพแวดล้อมในการทำงาน

ในการติดตามตรวจวัดระดับเสียงในสถานประกอบการ มาตรการได้กำหนดให้มีการตรวจวัดระดับเสียงภายในสถานประกอบการ และเสนอผล Noise Contour Map ทุก 3 ปี รายละเอียดดังภาคผนวก ข-4

ผลการตรวจวัดระดับเสียงภายในสถานประกอบการเพื่อจัดทำ Noise Contour Map ดำเนินการโดยบริษัท ดาว เคมิคอล ประเทศไทย จำกัด ซึ่งได้ทำการตรวจวัดระดับความดังของเสียงบริเวณต่างๆ ภายในสถานประกอบการ โดยได้ดำเนินการตรวจวัดครั้งล่าสุดเมื่อวันที่ 11 มกราคม พ.ศ. 2565

ทางโครงการได้กำหนดให้พนักงานสวมใส่อุปกรณ์ป้องกันอันตรายต่อการได้ยิน เช่น Ear Plugs และ Ear Muffs ขณะปฏิบัติงานในบริเวณที่มีเสียงดังทุกครั้ง และมีการติดตั้งป้ายเตือนให้สวมใส่อุปกรณ์ป้องกันอันตรายต่อการได้ยิน รวมทั้งได้ตีเส้นสีน้ำเงิน (Blue Line) รอบบริเวณที่ต้องสวมอุปกรณ์ป้องกันอันตรายต่อการได้ยินอีกด้วย

3.4.5 การตรวจสอบสุขภาพของพนักงาน

ในการตรวจสอบสุขภาพพนักงาน มาตรการกำหนดให้มีการตรวจสอบสุขภาพพนักงานก่อนเข้าทำงาน และระหว่างการทำงาน ปีละ 1 ครั้ง โดยมีรายละเอียดดังนี้

1) การตรวจสอบสุขภาพทั่วไป

ในการตรวจสอบสุขภาพทั่วไปของพนักงาน รายการที่ตรวจวัด ได้แก่ การตรวจร่างกายทั่วไป สมรรถภาพการมองเห็น ตรวจปัสสาวะ ความสมบูรณ์ของเม็ดเลือด ระดับน้ำตาลในเลือด การทำงานของไต ระดับไขมันในเลือด และการทำงานของตับ

2) การตรวจสอบสุขภาพพิเศษเฉพาะอย่าง

รายการที่ตรวจวัดเพิ่มเติมขึ้นอยู่กับชนิดของสารเคมีอันตรายที่พนักงานสัมผัส ได้แก่

- (1) การตรวจคลื่นไฟฟ้าหัวใจ สำหรับพนักงานที่มีอายุ 40, 50 และ 60 ปี
- (2) พนักงานที่ทำงานเกี่ยวข้องกับสารเคมีอันตรายทุกประเภท และพนักงานผู้ที่อาจต้องใส่อุปกรณ์ป้องกันระบบหายใจในระหว่างการทำงานจะได้รับการตรวจสอบสมรรถภาพทางปอด
- (3) พนักงานที่ฝ่ายผลิตทุกคนต้องตรวจสอบสมรรถภาพการได้ยิน ณ ความถี่ 250, 500, 1000, 2000, 3000, 4000, 6000 และ 8000 Hz
- (4) สมรรถภาพการมองเห็น
- (5) ตรวจระบบหายใจ

อย่างไรก็ตาม พนักงานที่เข้ารับการตรวจสอบสุขภาพทั้งหมดจะได้รับการเสนอให้มีการตรวจสอบสุขภาพพิเศษเฉพาะอย่างตามความสมัครใจ นอกจากรายการที่จำเป็นต้องตรวจ เช่น ตรวจเอกซเรย์ปอดและหัวใจ ตรวจภาวะเสี่ยงต่อการเป็นมะเร็งตับ มะเร็งเม็ดเลือดแดงในอูจจาระ มะเร็งต่อมลูกหมาก และมะเร็งปากมดลูก

สำหรับการตรวจสอบสุขภาพพนักงาน ประจำปี 2567 มีแผนจะดำเนินการในระหว่างเดือนสิงหาคม-กันยายน พ.ศ. 2567 ซึ่งล่าสุดใน ปี พ.ศ. 2566 โครงการได้ดำเนินการตรวจสอบสุขภาพพนักงาน ในระหว่างเดือนกันยายน-ตุลาคม พ.ศ. 2566 พบว่า พนักงานมีสุขภาพปกติทุกคน แสดงดังภาคผนวก ข-20

3.4.6 การดำเนินการตรวจความปลอดภัย

มาตรการกำหนดให้มีการดำเนินการตรวจความปลอดภัย ปีละ 1 ครั้ง หลังจากเปิดดำเนินการแล้ว อย่างไรก็ตามทางโครงการได้ดำเนินการในความปลอดภัยที่มากกว่ามาตรการกำหนด

โดยปกติ กลุ่มบริษัทร่วมทุนฯ ได้จัดให้มีการดำเนินการตรวจความปลอดภัยเป็นประจำ โดยเจ้าหน้าที่ความปลอดภัยประจำโรงงาน พนักงานฝ่ายผลิต และหัวหน้างาน ตัวอย่างเอกสาร Checklist ในการตรวจสอบความปลอดภัย แสดงดังเอกสารภาคผนวก ข-24 นอกจากนี้มีการแต่งตั้งคณะกรรมการความปลอดภัยภายในบริษัท สยามเลเท็กซ์ สังเคราะห์ จำกัด ซึ่งเป็นหนึ่งในบริษัทร่วมทุนฯ เพื่อกำกับดูแลความปลอดภัย แสดงดังภาคผนวก ข-19

3.4.7 การอบรมและฝึกซ้อมแผนปฏิบัติการฉุกเฉิน

มาตรการกำหนดให้มีการอบรมและฝึกซ้อมปฏิบัติตามแผนฉุกเฉินโดยจำลองสถานการณ์ อย่างน้อย ปีละ 1 ครั้ง

โดยปกติกลุ่มบริษัทร่วมทุนฯ ได้จัดให้มีการฝึกซ้อมแผนปฏิบัติการฉุกเฉินร่วมกันโดยการจำลองสถานการณ์ตามพื้นที่ต่างๆ หมุนเวียนกันโรงงานอื่นของกลุ่มบริษัทร่วมทุนฯ ด้วยปีละ 1 ครั้ง โดยครั้งล่าสุดในปี พ.ศ. 2566 โครงการได้มีการซ้อมปฏิบัติการฉุกเฉิน เมื่อวันที่ 28 กันยายน พ.ศ. 2566 โดยมีขอบเขตการดำเนินการเป็นการซ้อมแผนฉุกเฉินระดับเหตุผิดปกติของบริษัท ดาวประเทศไทย จำกัด และซ้อมการฝึกซ้อมดับเพลิงและการซ้อมหนีไฟ ตามข้อกำหนดที่เกี่ยวข้อง สำหรับปี พ.ศ. 2567 ทางโครงการมีแผนดำเนินการซ้อมปฏิบัติการฉุกเฉิน ในช่วงระหว่างเดือนกรกฎาคม-ธันวาคม พ.ศ. 2567 รายละเอียดแสดงดังภาคผนวก ข-14

3.4.8 บันทึกสถิติการเกิดอุบัติเหตุ

มาตรการได้กำหนดให้มีการรวบรวมสถิติอุบัติเหตุ ความรุนแรง และการแก้ไข ทุกครั้งที่เกิดอุบัติเหตุ

จากการดำเนินงานโครงการระหว่างเดือนมกราคม-มิถุนายน พ.ศ. 2567 พบว่า ไม่มีอุบัติเหตุเกิดขึ้นกับพนักงาน แสดงดังภาคผนวก ข-21